

פק"מ מתחם האירועים קאנטרי רמלה



נכתב ע"י:

עזרא חולי מ.ז. 301102018 מנב"ט מס' 17600212 חתימה: _____

בכל אירוע שמתקיים במתקן יש למנות מנהל אבטחה מאושר משטרה ולהחתים אותו על עמידה בתנאי הרישיון ועמידה בפק"מ זה.
האחריות הפלילית על מחדל/ אי עמידה בתנאי הרישיון הם הינם על מנהל האבטחה שחתום על ניהול האירוע ולא יהיה אחריות כותב התיק האבטחה.

תוכן העניינים

עמוד	הנושא
3	כללי, מאפייני פעילות, רגישות המתקן, מודיעין
4	מטרה, לוחות זמנים והגדרת אחריות
7 - 5	איום הייחוס
7	דפ"אות יריב
8	תיאור שטח המתקן
9	השיטה, פירוט השיטה, הגדרת משימות
11 - 10	חירום: פינוי קהל
12	מקרים ותגובות פח"ע
13	מקרים ותגובות פלילי
14	האתר על גבי מפת האזור וצירי פינוי בחירום
15	טלפונים בחירום
	נספחים:
	נספח א' - טבלת כוחות ומשימות
	נספח ב' - בידוק אדם וכבודתו
	נספח ג' - רשימת סמ"חים
	נספח ד' - סריקות
	נספח ה' - נוהל לחימה משטרת ישראל
	נספח ו' - חוק "לא תעמוד על דם רעך"

1. כללי

- 1.1 מארגני האירוע: עיריית רמלה
- 1.2 תאריך האירוע: משתנה לפי תאריכים (פק"מ זה הינו פק"מ קבוע)
- 1.3 א'7.7 בצו רישוי עסקים: מקום לעריכת מופעים וירידים במבנה קבע, בלא מזון
- 1.4 הכניסה לאירוע בכרטיס בהזמנת כרטיס מראש
- 1.5 תפוסת קהל מקסימלית המותרת בשטח האירוע 1,000 איש צוות האבטחה בשערי הכניסה יקיים ספירת נכנסים בעזרת מכשירי נומרטור.
- 1.6 תפוסת קהל מקסימלית המותרת באירוע שיש כיסאות ושולחנות 500 איש צוות האבטחה בשערי הכניסה יקיים ספירת נכנסים בעזרת מכשירי נומרטור.
- 1.7 בעת פעילות חוגים + חדר כושר כמות קהל מרבית 200 איש.
- 1.8 לפני כל תחילת אירו יש לסמן בצמיד זיהוי את עובדי הניקיון, עובדי הקאנטרי, אנשי האבטחה.
- 1.9 יש לפני כל תחילת אירוע לפרסם באתר מכירת הכרטיסים ובכניסה לקאנטרי שאין כניסה למתחם הקאנטרי בנשק חם
- 1.10 מודיעין: נכון לבניית הפק"מ אין ידיעות מודיעיניות לגבי האירוע.

מאפייני סביבת התקן

הבריכה נמצאת בתוך מתחם הקאנטרי.

בסביבת הבריכה נמצאים בתי ספר, קניון, מרכז הטניס, חניה ומבני מגורים נוספים

מבנה כללי: תיאור המושא המאובטח

- בריכת שיחה לפי פריט 7.4 א קאנטרי שמשמש כחדר כושר כמתקן לאירועים של עיריית רמלה לפי פריט רישוי 7.7 א (פקמ בנפרד)
- ממזרח לבריכה ישנה חניה, מגרשי טניס ואולם כדורסל. בבריכה יש מדשאות בשטח כולל של 2270 מטר ברוטו. במקום כיסאות ישיבה רבים וסככות מרוצפות.
- במתחם ישנם בריכות שיחה, משרדים, חדר כושר, שירותים ומדשאות ענק

2. המטרה

- 2.1 להגדיר את שיטת האבטחה במהלך האירוע.
- 2.2 להגדיר נהלי התנהגות במצב שיגרה.
- 2.3 להגדיר נהלי התמודדות במצבי חירום.
- 2.4 לקיים את האירוע תוך שמירה על הסדר הציבורי, אבטחת הציבור בשטח האירוע ובסמוך לו בכל שלביו.

3. לוחות זמנים.

שעתיים לפני תחילת האירוע - הגעת כוחות אבטחה ותדרוך

שעה לפני תחילת האירוע - הכרת השטח והמשימות והצבת כוחות, תחילת ביצוע בידוק בטחוני, כניסת קהל.

תחילת אירוע.

סיום אירוע.

4. הגדרות ותחומי אחריות.

4.1 . משטרת ישראל –

4.1.1 קביעת הנחיות ותקן לאבטחת האירוע

4.1.2 אישור הפק"מ

4.1.3 בצוע ביקורות על בצוע ההנחיות

4.2 מנהלי האירוע – מ.ז, טל' (לפני כל אירוע יש להגדיר מנהל אירוע ולעדכן את המשטרה)

4.2.1 גיבוש שיטת האבטחה

4.2.2 ניהול תקציב האבטחה

4.3 חברת האבטחה - (לפני כל תחילת אירוע יש למנות חברת אבטחה + מנהל אבטחה לאותו האירוע ולעדכן את

המשטרה)

4.3.1 אחריות כוללת לשמירת הביטחון והסדר הציבורי

4.3.2 הצבת מנב"ט ואנשי אבטחה לניהול וקיום מערך האבטחה ע"פ הפק"מ והנחיות מ"י.

4.3.3 בצוע פעילות האבטחה בשגרה ובחירום בהתחשב בדפ"אות יריב לפח"ע ובנושאים של סד"צ ואירועי בטיחות.

4.3.4 בצוע הערכת מצב לאירועים חריגים בגודלם, אירועים חריגים וכדומה ותגבור מערך האבטחה בהתאם להערכת

מצב. את הערכת המצב וסיכומים יש לשלוח לקצין אבטחה במ"י.

4.3.5 בצוע בקרה ופקוח על יישום ההנחיות ע"י צוות האבטחה

5. איומי הייחוס.

מתוך איום ותרחישי הייחוס לשנה"ע 2022-2023 של משטרת ישראל

מס"ד	דפ"אות יריב	איום הייחוס	תרחישי ייחוס
1.	חדירה ותקיפה רגלית בירי, רימונים, מטענים מושלכים ואמצעים חדים (במתקן ו/או סביבתו הקרובה), כולל פיגוע משולב ומדורג	<ul style="list-style-type: none"> ע"ג אדם - אקדח, אמל"ח / מטען בגודל של רימון 26 ומעלה היקף המתקן - מטען נראה לעין בגודל של 2 ק"ג ומעלה ריכוזי קהל וכניסה למתקן - מטען בגודל אפשרי של פחית שתיה ומעלה / רימון רסס 	<ul style="list-style-type: none"> פיגוע בריכוזי קהל במתקן/בסביבתו הקרובה פיגוע המשלב מספר מתוויים השלכת מטענים/רימונים תקיפה מתואמת ממספר כיוונים התחזות/חדירה בכיסוי
2.	מחבל מתאבד (יחיד או רבים) בכניסה למתקן/סביבתו הקרובה	<ul style="list-style-type: none"> ע"ג אדם - גודל של רימון מס' 26 ומעלה, אקדח כבודה - מטען חבלה במשקל - 1 ק"ג רכב - מטען חבלה במשקל - 5 ק"ג הנראה לעין 	<ul style="list-style-type: none"> מטען חבלה על הגוף מטען חבלה בתיק נשיאה / כבודה / אביזר נלווה
3.	רכב מתפרץ למתקן לרבות אופנוע	רכב במשקל עד 10 טון, הנוסע במהירות של 60 קמ"ש, או אופנוע מתפרץ.	נסיעה במהירות תוך פריצת מחסום בכניסה למתקן או פריצת הגדר ההיקפית.
4.	רכב תופת פרטי / מסחרי / משאית או אופנוע	מיגון מבנה מתקן כנגד רכב: משקל חנ"מ של 350 ק"ג TNT	פיגוע במתקן באמצעות רכב תופת חונה בכניסה או בצמוד למתקן ו/או בחניון של המתקן.
5.	הנחת מטען	בתוך המתקן - מטען חבלה בגודל של רימון רסס מס' 26 ומעלה בהיקף המתקן - 2 ק"ג ומעלה (גודל חזותי של ארגז פעולה)	פיגוע במתקן באמצעות הנחת מטען חבלה בתוך המתקן לרבות סביב גדרות המתקן.
6.	החדרת מטען דרך שערי המתקן / גדרות המתקן	<ul style="list-style-type: none"> ע"ג אדם - גודל חזותי של רימון מס' 26 ומעלה, אקדח אחוד / מפורק / מאולתר רכב - מטען חבלה במשקל - 5 ק"ג הנראה לעין כבודה - מטען חבלה במשקל - 1 ק"ג 	באמצעות אדם/רכב//מטען דרך שערים וגדרות/תפתחים
7.	ירי נק"ל ונ"ט מעמדות שולטות (שטוח מסלול)	ירי נק"ל מכל קוטר.	ביצוע ירי סטטי מעמדות שולטות או מרכב נוסע אל תוך המתקן מסוגי כלי נשק שונים.
8.	ניצול פלטפורמת משאית מובילת חומ"ס	<ul style="list-style-type: none"> מטען מוצמד למיכל חומ"ס "נראה לעין" בגודל של חבילה במשקל של 250 גרם TNT. בקבינת כלי רכב מטען - 5 ק"ג. 	הגעת משאית מובילת חומ"ס, אשר הוצמד אליה מטען לצורך פריצת מעטפת מיכל החומ"ס. הסתתרות מפגע במיכלית.
10.	חבלה קרה בציוד חיוני בתוך המתקן	שימוש באמצעי "קר" - סכין, גרזן, וכו' או בכל דרך אחרת גם ללא אמצעים	גרימת נזק (ללא חומר נפץ) למערכות ומתקני תפעול במתקן ע"י חדירה שקטה לתחום המתקן.
11.	ירי תלול מסלול	איום הייחוס יקבע ע"י פקע"ר	ירי פצמ"ר ורקטות תלול מסלול.

תרחישים ואיומי ייחוס בתחום הפלילי והסד"צ:

<ul style="list-style-type: none"> • שוד תחנת דלק/ חנויות במתחם באמצעות נשק חם/קר. • שוד בנק/ סניף דואר. באמצעות נשק חם/קר. • שוד משלוחים, דברי דואר וכסף באמצעות נשק חם/קר. • איסוף מל"מ לפני פ"פ • שימוש בכלי מילוט מהיר אופנוע או רכב פרטי. • שימוש במסווה ושינוי חזות. • שוד נשק ממאבטח. 	<ul style="list-style-type: none"> • שימוש בנשק חם בד"כ אקדח תקני/מאולתר בכל קוטר, נשק ארוך בכל קוטר. נשק קר : סכין, מוט ברזל ועוד • שימוש בגז מדמיע/פלפל. • שימוש פתק. • רכובים או/ו ע"ג אופנוע. • רעולי פנים; חובשי קסדה; חובשי כובע. או כל פריט איפור הנועד לשנות את צורתו לש המבצע. • אדם חשוד אשר עומד / מסתובב חוזר וחולף מס' פעמים בסביבת המתקן וצופה בעין , במשקפת או המצלם את פעילות המתקן ואמצעי המיגון שבו. 	<p>שוד</p>
<ul style="list-style-type: none"> • ניסיון גניבה ממתקן בכל שעות היממה • גניבת חפצים ו/או מסמכים 	<ul style="list-style-type: none"> • ניצול שעות עומס/שעות חשיכה. • התחזות לאחר. • פריצת חלונות/דלתות לשם ביצוע העבירה. 	<p>גניבות</p>
<ul style="list-style-type: none"> • במתקנים הנותנים שירות לאזרח. 	<ul style="list-style-type: none"> • פרובוקטורים. • התלהמות יצרים. • רקע עדתי, דתי, לאומני וכד'. 	<p>סדר ציבורי</p>
<ul style="list-style-type: none"> • הפרת הסדר הציבורי ע"י קהלים, מבקרים ועובדים. • הפס"ד נשלטות ורמות הפס"ד חמורות עד כדי אלימות תוך שימוש בנשק חם או קר מוסווים המחייב ושימוש באמצעי פיזור. 	<ul style="list-style-type: none"> • מפגינים בהיקף של 20 אזרחים או עובדי מתקן על רקע סכסוכי עבודה המחזיקים בנשק קר (סכין מאורך 10 ס"מ) או נשק חם (מקוטר 0.22 ועד 7.62 קליע רגיל). • מפגינים ללא נשק. 	<p>הפס"ד במתקן</p>
<ul style="list-style-type: none"> • הפרת הסדר הציבורי ע"י קהל מבקרים ועובדים. • הפס"ד נשלט ורמות הפס"ד חמורות עד כדי אלימות תוך שימוש בנשק חם או קר מוסווים 	<ul style="list-style-type: none"> • חמישים איש או יותר, שהתקהלו כדי להביע את מחאתם וגרמו לשיבוש שיגרת החיים במתקן. 	<p>הפס"ד מחוץ לתחומי מתקן הגורמת לשיבוש שיגרת החיים</p>

6. דפ"אות יריב

פרוט הדפ"אות מתבסס על ניתוח השטח במתקן, סביבתו והפעילות בו.

- א. ירי נק"ל -
- א) על ריכוז קהל בכניסה למתקן.
- ב. מסע הרג -
- חדירה למתקן (פריצה אלימה, בכיסוי או בהסתר) ובצוע הרג במספר מקומות ברחבי המתחם.
- ג. מחבל מתאבד - בכניסה למתחם ובתוכו
- ד. הנחת מטען -
- א) באזור הכניסה
- ב) במתחם האירוע
- ה. השלכת מטען - לעבר ריכוזי קהל בכניסה או במתחם
- ו. תקיפת אנשי צוות ועובדי המתקן
- ז. אלימות בין מבקרים
- ח. פריצה אלימה - פתח כניסה ראשי
- ט. חדירה בכיסוי לצורך פיגוע/הנחת מטען - פתח כניסה ראשי
- י. חדירה בהסתר לצורך פיגוע /הנחת מטען- (מחוץ לשעות הפעילות)
- יא. תקיפה בנשק קר -
- א) באזור ריכוזי קהל בכניסה
- ב) במתחם האירוע
- יב. פיגוע מיקוח - השתלטות על בני ערובה
- יג. אסוף מל"מ
- יד. הודעה אנונימית
- טו. הצתה
- טז. פיגוע כנגד אנשי האבטחה

7. שטח האירוע.

7.1 תיאור כללי

האירוע יתקיים בשטח הדשא של הקאנטרי	7.1.1
סה"כ שטח ברוטו לקהל 2,800 מ"ר	7.1.2
שטח נטו לקהל 1,600 מ"ר	7.1.3
סה"כ קהל מאושר ע"י מהנדס בטיחות הינו 1,000 איש בו זמנית במקרה והאירוע בעמידה.	7.1.4
סה"כ קהל מאושר ע"י מהנדס בטיחות הינו 500 איש בו זמנית במקרה והאירוע סביב שולחנות וכיסאות.	7.1.5
בעת פעילות חוגים + חדר כושר כמות קהל מרבית 200 איש.	7.1.6

7.1.7 גבולות גזרה

מדרום- רחוב זכריה	7.1.8
מצפון- קניון רמלה	7.1.9
ממערב- מגרש כדורסל- רחוב דוד רזיאל	7.1.10
ממזרח- בתי ספר וגנים	7.1.11

7.2 שערי כניסה ויציאה.

- **כניסה מספר 1** – שער זה הינו שער כניסה ראשי לאירוע 2.20 מטר לפי 2 שרוולי כניסה של 1.10 מטר כל אחד.
- **יציאה מספר 2** – הינו פתח יציאת חירום ברחוב 1.80 מטר
- **יציאה מספר 3** – הינו פתח יציאת חירום ברחוב 1.80 מטר
- **יציאה מספר 4** – הינו פתח יציאת חירום ברחוב 3.20 מטר

7.3 דרכי גישה לאתר.

המגיעים עם כלי רכב יחנו בחניונים הקרובים והגעה רגלית לתוך שטח לאירוע.	7.3.1
הגעה באמצעות תחבורה ציבורית	7.3.2
הגעה רגלית לשטח האירוע.	7.3.3
מרמלה- רחוב רזיאל שמאלה לרחוב זכריה הכניסה למתקן.	7.3.4
מכביש 44- רחוב ויצמן לדוד רזיאל ושמאלה לרחוב זכריה	7.3.5

8. כוחות שכנים.

8.1 קניון עזריאלי רמלה – חברת T&N כ- 10 מאבטחים חמושים.

8.2 בית הספר סיני- מאבטח חמוש 1

9. השיטה.

- 9.1. מערך האבטחה במהלך האירוע כולל: מנהל אבטחה, סדרנים, בודקים ביטחוניים בשערי הכניסה, האבטחה תיפרס לפי סדר כוחות ומשימות (לפי הנספח המצורף)
- 9.2. משימת כוח בידוק בכניסה: בידוק קהל, בידוק כבודה, איתור חריגים ופינוי קהל בחירום. בידוק כרטיסים. מניעת משקאות משקרים לתוך שטח המסיבה. מניעת כניסת כלים חדים לתוך שטח המסיבה.
- 9.3. משימת כוח התערבות: מענה לאירועי סדר ציבורי, הרחקת מתפרעים ופינוי קהל בחירום. יתמקמו בסמוך לדוכני המזון, בשטחי הבר, בשטח הגן יבצעו סריקות פנימיות מתוזמנות לפי רשימת התיוג לסריקה.
- 9.4. צוות בודקים בבמה המרכזית: מניעת פריצת קהל לבמה המרכזית בעת שהיא משמשת לצרכי האירוע והמופע, הרחקת מתפרעים ופינוי האומנים מהבמה בעת חירום.
- 9.5. שירותים – מניעת הטרדות מיניות, וידוא פינוי קהל מהשירותים בחירום

10. מעגלי אבטחה

10.1 מערך האבטחה יפעל בשני מעגלים.

- 10.1.1. מעגל ראשון: אבטחה / צו"ס.
- 10.1.2. מעגל שני: בידוק קהל.
- 10.1.3. מעגל בטיחות: הצבת סדרנים במעברי חירום.

11. הגדרת משימות לכל כח.

- 11.1. כוח בידוק בשערי כניסה: בידוק וסינון הנכנסים.
- 11.2. סדרנים ביציאות חירום: הכוונה וסיוע לפינוי של הקהל החוצה.
- 11.3. כח התערבות: מענה לאירועי סדר ציבורי והרחקת מתפרעים, פינוי קהל בחירום.

12. כוחות ומשימות: בנספח מצורף

13. חירום

13.1 הגדרה

מצב בו נשקפת סכנה מיידית ומוחשית למתקן ו/או לנמצאים בתוכו ובקרבתו

13.2 הבהרת ההגדרה:

סכנה – איום, אפשרות לאסון

מידי – בטווח זמן קרוב ושאינן אפשרות לדחותו

מוחשי – קונקרטי, ממשי, נתפס בחושים

13.3 מטרת תכנית החירום :

להנחות את כל הנוגעים בדבר כיצד לנהוג ואיך לפעול במקרה חירום על מנת למנוע או לצמצם למינימום

פגיעות גופניות ופגיעות בנכסי הארגון

13.4 הכרזה על מצב חירום

13.4.1 מצב חירום חל מהרגע בו ניתן אות או סימן מוסכם לכך.

13.4.2 הסמכות להכרזה על מצב חירום נתונה בידי מנהל האירוע ו / או מנהל הביטחון

13.4.3 הסמכות להכרזה על מצב חירום מואצלת לכל איש אבטחה הנמצא במקום בו מתרחשת הסכנה, בכל מצב

בו אין בידו הסיפק לקבל לכך את אישורו של מנהל האירוע / מנהל הביטחון

13.4.4 הסמכות להכרזה על מצב חירום מואצלת לעובדים ומבקרים – במצב בו אין בידם הסיפק להודיע על כך

למנהל האירוע / הביטחון.

13.5 אות או סימן מוסכם להכרזה על מצב חירום

13.5.1 הודעת מנהל / איש אבטחה/ עובד / מבקר

13.5.2 רעש יריות או פיצוצים

13.5.3 ניסיון של מחבלים להשתלט על בני ערובה

13.6 התפרצות מסיבית של עשן או אש

13.7 פעולות העובדים והקהל בעת התקבל אות או סימן למצב חירום כאמור לעיל

13.7.1 יושבבו במקומם או ימולטו דרך יציאות חירום הרחק מכיוון האיום

13.7.2 ימתינו להוראות

13.8 עקרונות הפעולה של צוות האבטחה

13.8.1 מאבטח יישאר במקומו או יתגבר לאזור האירוע בהתאם להגדרת התפקיד

13.8.2 מאבטח שזיהה האירוע בגזרתו או שהגיע מגזרה אחרת יפעל עפ"י העקרונות הבאים:

13.8.2.1 איתור וזיהוי מקור הסכנה

13.8.2.2 ייזום פעולה וחתירה למגע

13.8.2.3 יפעל לסיכול מקור הסכנה

14. פינוי קהל

14.1 מצבים לפינוי:

- 14.1.1 גילוי חפץ חשוד, מטען חבלה וסבירות להמצאות מטען נוסף.
- 14.1.2 פעילות חבלנית / פיגוע מיקוח.
- 14.1.3 שריפה / פיצוץ.
- 14.1.4 הודעה שבעקבותיה יוחלט על פינוי.

14.2 הכרזה על פינוי

- 14.2.1 הסמכות והאחריות על פינוי המתחם הן בידי הרשומים מטה :
- 14.2.2 מנהל האירוע
- 14.2.3 מנהל האבטחה
- 14.2.4 איש בטחון – בעת אירוע חירום ואין סיפק בידו להתריע למנהל אירוע / ביטחון
נוסח ההכרזה יכלול הודעה על מהות האירוע והנחיות כיצד לפעול כל הודעה תועבר פעמיים לפחות.

14.3 תכנון הפינוי:

- 14.3.1 פינוי בעת אירוע יתנהל על פי תכנון מוקדם ומקיף בעת רגיעה, הכולל פעילות הדרכה לכל עובד אבטחה
- 14.3.2 יקבעו מראש בעלי תפקידים לביצוע הפינוי (צוותי הפעלה ושליטה), אשר להם תיערך הדרכה וסיור בצירי הפינוי תוך שימת דגש על יציאות חירום, מעברי חירום, אמצעי כיבוי אש, נקודות תורפה ומכשולים אפשריים, כדי שבעת הלחץ תקל על פעולות הפינוי.
- 14.3.3 ינוסחו מראש לכריזה מספר סוגי הודעות למצב פינוי.
- 14.3.4 לציבור, שאינו מסוגל לפנות את עצמו, יש לתכנן סיוע מבפנים ואמצעים.

14.4 פינוי המתחם :

- 14.4.1 על הפינוי יכריז גורם מוסמך מטעם ההנהלה באמצעות מערכת כריזה ומכשירי כריזה ניידים
- 14.4.2 באחריות אחראי פינוי בחירום לוודא פינוי מלא של כל העובדים והאורחים המצויים באותה העת בשטח האירוע ולדווח למנהל האירוע ומנב"ט.
- 14.4.3 נקודת כינוס : נקודת הכינוס היא בצמוד לשער מספר 3
- 14.4.4 שטח ארן- ייקבע ע"י מד"א

15. מקרים ותגובות פח"ע:

מענה לתרחיש	מענה	סבירות	איומי יחוס
<p>1. זיהוי המחבל ע"י איש אבטחה 2. דיווח 3. קריאה לראש משמרת 4. צעקה על בידוד האזור 5. לכידת המחבל והזמנת כוחות הבטחון להמשך טיפול</p>	<p>1. הצבת צופה סורק 2. שער מגנומטר/מגנומטר ידני 3. בידוק/חיפוש על גופו וכילו של האדם. 4. תיק/חפץ חשוד 5. מצלמת האבטחה</p>	בינונית	מחבל מתאבד
<p>1. זיהוי המחבל ע"י איש אבטחה 2. דיווח 3. קריאה לראש משמרת 4. צעקה על בידוד האזור 5. לכידת המחבל והזמנת כוחות הבטחון להמשך טיפול</p>	<p>1. הצבת תופה סורק 2. שער מגנומטר/מגנומטר ידני 3. במידה בעת החיפוש נמצא חלק כלשהו מכלי ירי יש לבצע בדיקה יסודית לחשוד 4. בידוק/חיפוש על גופו וכילו של האדם. 5. תיק/חפץ חשוד 6. מצלמת האבטחה</p>	בינונית ומעלה	פיגוע נשק קר
<p>1. זיהוי המחבל ע"י איש אבטחה 2. דיווח 3. קריאה לראש משמרת 4. צעקה על בידוד האזור 5. לכידת המחבל והזמנת כוחות הבטחון להמשך טיפול</p>	<p>1. הצבת תופה סורק 2. שער מגנומטר/מגנומטר ידני 3. במידה בעת החיפוש נמצא חלק כלשהו מכלי ירי יש לבצע בדיקה יסודית לחשוד 4. בידוק/חיפוש על גופו וכילו של האדם. 5. תיק/חפץ חשוד 6. מצלמת האבטחה</p>	בינונית	פיגוע ירי
<p>1. זיהוי המחבל ע"י איש אבטחה 2. דיווח 3. קריאה לראש משמרת 4. צעקה על בידוד האזור 5. לכידת המחבל והזמנת כוחות הבטחון להמשך טיפול</p>	<p>1. הצבת מחסומי לחץ/ חסימה קשיחה. 2. בידוק הרכב 3. בידוק על כילו וחפציו של החשוד</p>	בינונית	רכב מתפרץ
<p>1. זיהוי המחבל ע"י איש אבטחה 2. דיווח 3. קריאה לראש משמרת 4. צעקה על בידוד האזור 5. לכידת המחבל והזמנת כוחות הבטחון להמשך טיפול</p>	<p>1. הצבת צופה סורק 2. שער מגנומטר/מגנומטר ידני 3. בידוק/חיפוש על גופו וכילו של האדם. 4. תיק/חפץ חשוד 5. מצלמת האבטחה</p>	בינונית ומעלה	איסוף מל"מ

16. מקרים ותגובות פלילי:

מענה לתרחיש	מענה	סבירות	סד"צ
1. זיהוי קטטה. 2. הפרדה בין הכוחות. 3. קריאה במכשיר קשר לראש צוות. 4. ליווי שני הצדדים החוצה מגבולות המתחם. 5. הזמנת משטרת ישראל.	1. הצבת מחסום לחץ 2. שער מגנומטר/ מגנומטר ידני- לדוגמא על מנת לכידת חפץ חשוד כלשהו כגון: סכין 5 ס"מ. 3. בידוק/חיפוש על גופו וכליו של האדם. 4. תיק/חפץ חשוד. 5. מצלמת אבטחה. 6. צופה סורק.	בינונית	אלימות
1. זיהוי קטטה. 2. הפרדה בין הכוחות. 3. קריאה במכשיר קשר לראש צוות. 4. ליווי שני הצדדים החוצה מגבולות המתחם. 5. הזמנת משטרת ישראל.	1. הצבת מחסום לחץ 2. שער מגנומטר/ מגנומטר ידני- לדוגמא על מנת לכידת חפץ חשוד כלשהו כגון: סכין 5 ס"מ. 3. בידוק/חיפוש על גופו וכליו של האדם. 4. תיק/חפץ חשוד. 5. מצלמת אבטחה. 6. צופה סורק.	בינונית	קטטות
1. זיהוי החשוד 2. קריאה לחמוש/ראש צוות במכשיר קשר למתן עזרה. 3. נוהל ירי "עצור, עצור או שאני יורה". 4. לכידת החשוד והזמנת כוחות ביטחון להמשך טיפולם.	1. הצבת מחסום לחץ 2. שער מגנומטר/ מגנומטר במידה ובעת החיפוש נמצא חלק כלשהו מכלי ירי יש לבצע בדיקה נוספת לחשוד. 3. בידוק/חיפוש על גופו וכליו של האדם. 4. תיק/חפץ חשוד. 5. מצלמת אבטחה. 6. צופה סורק.	בינונית	אירוע ירי

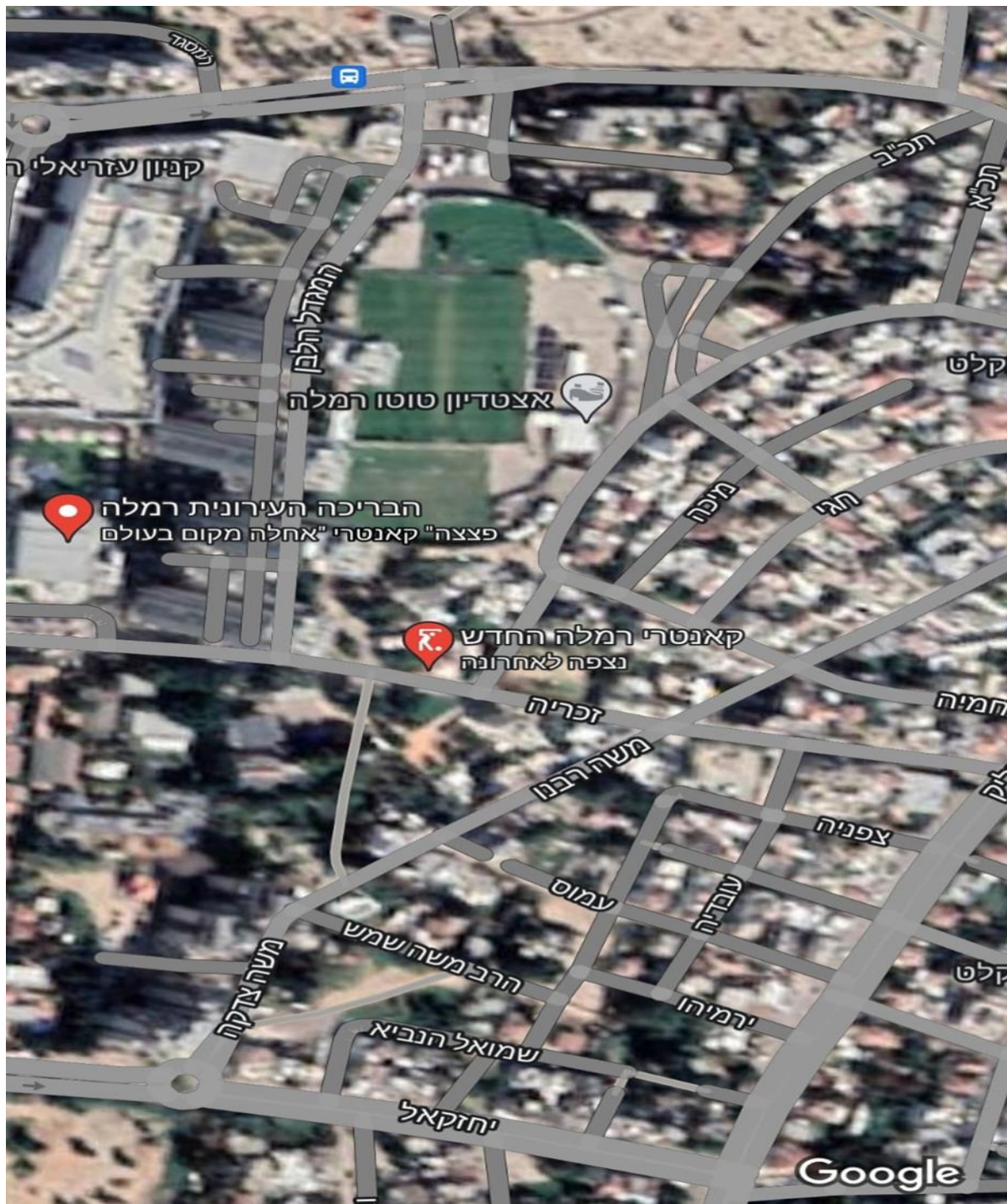
הפעלת כח תגובה והכלת האירוע עד להגעת כח משטרה

מחסום לחץ

סדר ציבורי בינונית

כח אבטחה לתגובה באירועי סד"צ

ציון האתר במפת האזור



צירי פיננסי בחירות: בית החולים שמיר אסף הרופא-

קאנטרי רמלה החדש
זכריה 13, רמלה

קחו את שדרות חיים וייצמן ו-שדרות הרצל אל כביש 44
7 דקות (2.9 ק"מ)

התקדמו מערב על זכריה לכיוון משה צדקה

350 מ'

בכיכר, צאו ביציאה הראשונה אל שדרות דוד רזיאל
עברו בכיכר אחת

350 מ'

המשיכו אל שדרות חיים וייצמן
עברו דרך 2 כיכרות

850 מ'

פנו שמאלה אל שדרות הרצל

1.3 ק"מ

המשיכו אל כביש 44

4 דקות (3.5 ק"מ)

סעו ליעד ב-באר יעקב
4 דקות (700 מ')

פנו שמאלה
53 מ'

בכיכר, צאו ביציאה הראשונה
500 מ'

בכיכר, צאו ביציאה הראשונה
היעד יהיה בצד שמאל
130 מ'
בית חולים שמיר (אסף הרופא)

טלפונים חירום

100		משטרה
101		מד"א
102		כיבוי אש
103		חברת החשמל
1207	1255111	פיקוד העורף
08-9779999		מוקד בית חולים שמיר אסף הרופא
108		מוקד עירוני עיריית רמלה

נספח
א' כוחות ומשימות

לפני כל אירוע יש לעשות ישיבת תיאום עם המשטרה ולגבש כח אדם לאותו

אירוע

דוגמא לנספח טבלת כוחות ומשימות שיש להגיש למשטרה לפני כל אירוע

נספח א – טבלת כוחות ומשימות

תפקיד	התייצבות	מהלך האירוע	הערות
מנהל אבטחה	התייצבות ודיווח למנהל האירוע, קבלת עדכונים וביצוע תדריך לאנשי האבטחה	יתמקם היכן שעל פי שיקול דעתו ישלוט בתנועת הקהל ובניהול שגרת האבטחה באופן המיטבי לכל רגע נתון	
צופה סורק שער כניסה מספר 1	דיווח התייצבות קבלת תדריך ובצוע סריקה.	איוש עמדת מעגל חיצוני סמוך לכניסה לביתן	מאבטח רמה א' בוגר קורס 6 ימים מאושר משטרה
2 בודקים ביטחוניים שער מספר 1	דיווח התייצבות קבלת תדריך ובצוע סריקה.	איוש הכניסה למתחם וביצוע בידוק בטחוני במבקרים	בעלי תעודות בודק ביטחוני
מעברי חירום * 3 שערים מספר 2,3,4	דיווח התייצבות קבלת תדריך ובצוע סריקה.	איוש הכניסה למתחם וביצוע בידוק בטחוני במבקרים	בעלי תעודות בודק ביטחוני
קידמת במה * 2	דיווח התייצבות קבלת תדריך מיקום בחזית הבמה	איוש חזית הבמה, מניעת עליית מבלים לבמה ומילוט אמנים בחירום	בעלי תעודות בודק ביטחוני/ סדרן תרבות/ סדרן ספורט
ווסט צהוב			ווסט צהוב במיתוג

<p>ווסט צהוב במיתוג חברת האבטחה</p>	<p>בעלי תעודות בודק ביטחוני/ סדרן תרבות/ סדרן ספורט</p>	<p>צוות התערבות מניעת קטטות/ שתיית אלכוהול או כל אירוע סדצ</p>	<p>דיווח התייצבות קבלת תדריך מיקום שטח רחבת האולם</p>	<p>צוות התערבות * 2</p>
---	---	--	---	---------------------------------

נספח ב' - בידוק אדם וכבודתו בכניסה למתחם

1. כללי

- א. בכניסה למתחם יבוצע סינון קהל עפ"י תשאול למטרת ההגעה ועפ"י תיעוד וכן סמ"חים.
- ב. מבקר שאינו בעל הסבר ליעד או מטרת הגעתו יתושאל ויעבור בידוק גופני ובידוק כבודה.

- ג. מטרת הבדיקה גופנית ובידוק תיקי יד וכבודה של נכנסים היא לגלות אמל"ח או חפצים חשודים בכליהם או על גופם.
- ד. הפניה לאורחים בכניסה תעשה בנימוס, בסבלנות ובכבוד.

2. הנחיות

- א. הבדיקה תבוצע באמצעות מגנומטר ידני ועל פי הנהלים לבדיקה, תוך פניה לנבדקים בנימוס ובאדיבות.
- ב. כאשר אותר ממצא מחשיד יש לבדוק תיעוד ולתשאל המבקר על מנת להתרשם ולזהות סמ"חים בהתנהגות.
- ג. במידה ולא הוזם החשד יש לפנות את החפץ החשוד, מיידית, לבור ביטחון, לנסות להשתלט על החשוד ולנטרולו. דווח בהתאם.
- ד. כאשר מבקר מדווח על היותו נושא נשק המבקר יופנה לשוטר והנ"ל יאשר כניסתו.
- ה. שוטר יזדהה ע"י תעודת שוטר ויכנס למתקן ללא כל בדיקה.
- ו. אין לערוך בדיקה גופנית ע"י מישוש גופו של אדם, אלא, כאשר יש חשד סביר לפיגוע פח"ע.

3. בדיקה במגנומטר ידני:

- א. יש להעביר את המגנומטר משני צדי הגוף (מאחורה, מקדימה ובצדדים).
- ב. יש לבדוק באזור המותניים/חגורה חשד להמצאות כלי נשק.
- ג. יש לבדוק באזור הבטן/הגב, חשד להמצאות חגורת נפץ.
- ד. במידה ויש חשד לחפץ חריג, יש לבקש מהמבקר, בנימוס לחשוף את החפץ ואז, לבדוק שנית את האזור.
- ה. יש לבדוק את אזור הרגליים והקרסוליים למציאת נשק מוסתר.

4. בדיקת הכבודה:

- א. מטרה: למנוע הכנסה של כלי נשק אמל"ח או כל חפץ חשוד העשוי לשמש לפיגוע פח"ע או לפיגוע זדוני ונדליסטי.
- ב. יש לבצע את הבדיקה בצורה כזו שתביא לגילוי ציוד שכזה בכבודתו של הנבדק.
- ג. יש לבקש ולפתוח את תיקו ו/או כבודתו של הנבדק ולבחון את כל התכולה.
- ד. הבודק ירים התיק ויעריך משקלו האם סביר.
- ה. הבודק יבקש לבדוק כל חפץ שהינו בגודל של 500 גרם ומעלה (כחצי קילו סוכר)
- ו. הבודק יבדוק התיק להמצאות אמל"ח שלם בגודל של אקדח קטן ומעלה.
- ז. יש לבדוק עגלות תינוקות וכל אריזה שהיא.

נספח ג' – רשימת סמ"חים

1. סמ"חים בהתנהגות והופעה

- א. אדם שלבושו או הופעתו אינו תואם את תנאי המקום/הזמן
- ב. אדם שהופעתו אינה תואמת את אישיותו המוצהרת
- ג. אדם שהתנהגותו אינה תואמת את אופי המקום

- ד. בעת תשאול – אדם שאינו מצליח להסביר את מטרת שהייתו במקום
- ה. אדם הנראה כמנסה להיטמע בסביבתו
- ו. אדם המגלה סימני עצבנות/מתח/לחץ
- ז. שני אנשים או יותר המקיימים ביניהם קשר סמוי
- ח. אדם המחזיק בידו פריט או כבודה שאינם תואמים את נסיבות המקום והזמן או שאינם תואמים את אישיותו
- ט. בעת תשאול - אדם המנסה להרוויח זמן למחשבה

2. סמ"חים עפ"י ממצאים

- א. אדם שבחיפוש בכליו נמצאו כלי נשק או אמצעי חבלה
- ב. אדם שבעת חיפוש בכליו נמצאו פריטים או תיעוד הסותרים את סיפורו או את אישיותו המוצהרת

3. סמ"חים בתיעוד

- א. אדם המחזיק בידו תעודה ואין בידו תיעוד נוסף התומך בפרטיה (תעודת זהות/רישיון נהיגה/פנקס צ'קים/כרטיס אשראי וכיוצ"ב)
- ב. תעודה שאינה מוכרת
- ג. סימני זיוף (מחיקה/הוספה/שינוי פרטים, החלפת תמונה, למינציה פגומה וכיוצ"ב)
- ד. התמונה בתעודה אינה מתאימה לדמות המחזיק בה
- ה. התמונה בתעודה אינה תואמת את גיל המחזיק בה בעת הוצאתה
- ו. מקום הוצאת התעודה רחוק ממקום מגוריו של המחזיק בה
- ז. נתגלו שניים או יותר פרטי תיעוד אשר הנתונים בהם סותרים או שונים זמ"ז
- ח. אדם המציג תעודה של מדינה מסוימת אך הוא אינו דובר את שפתה

אנשי האבטחה של המתחם יבצעו סריקות שוטפות בהיקף וברחבי המתחם – לגילוי מפגעים ביטחוניים ובטיחותיים, על מנת לשמור על בטחונו ובטיחותו של הקהל, בדגש על ילדים, ומבוגרים מוגבלי תנועה.

2. מטרה:


- א. לאתר מפגעי ביטחון ובטיחות בהיקף ובכניסה למתקן.
- ב. לאתר חפצים חשודים
- ג. לוודא שלא הוצמדו חפצים לקירות חדר המדרגות או הכניסה למתקן
- ד. התארגנויות חשודות של אנשים בקרבת הכניסה למתקן.

3. שיטה

3.1 סריקות פנימיות

עם תחילת המשמרת, ומיד בסיום תדריך תחילת משמרת יבצעו מאבטח הפטרול ההיקפי ומנב"ט סריקה כללית ומקיפה בעמדות הפעילות ובסביבתן, בשבילים המוליכים ביניהן, בפחי אשפה, בין וסביב מבנים של ההפקה וכן לאורך הגדר הפנימית של המתחם הפעיל. גזרות הסריקה יחולקו מראש לסורקים ע"י המנב"ט, תוך הגדרת סימני היכר ברורים וכן חפיפה בין גזרות הסריקה. בסריקה ינסו אנשי האבטחה לאתר מפגעי ביטחון, חפצים חשודים כמט"ח ומפגעי בטיחות כגון חשמל חשוף, חלקי מתכת או זכוכית חדה העלולים לגרום לפציעה וכל מה שיזוהה על ידם כמפגע. על כל חריג ידווח למנהל האירוע.

3.1.1 אחת לשעה – יבצע מאבטח הפטרול ההיקפי סריקה באותן הגזרות, ככל האפשר ללא הפרעה לפעילות תקינה של העמדות. על כל ממצא חריג ידווח למנהל הביטחון ולמנהל האירוע, במידת הצורך יפעיל גורמי חירום והצלה.

				
קבוצת הנוהל כללי- משותף לכלל הגופים		הנושא נוהל לחימה		היחידה המוציאה את הנוהל אג"מ/מדור ביטחון
דף 1	תחולה יולי 2003	סוג שמור	מס' הנוהל 90.029.435	שם הנוהל לחימה בעת אירוע/ תקרית
<p style="text-align: right;">1. כללי :</p> <p>א. בכל מקרה של תקיפת מאובסחים חובה על כל מאבסח במתקן המאובסח, להכנס לפעולה <u>מזדנת</u> ותכליתית ומהירה לסיכול ההתקפה וללא המתנה לפעולות עמיתיו הלוחמים.</p> <p>ב. אופי הכניסה לפעולה, דרך התגובה, לחימה עם או בלי נשק, «קבעו לפי שקול דעתו של המאבסח, ע"פ תנאי השטח ובכפוף לנוהל פתיחה באש ושימוש בכוח.</p> <p>ג. יתכן ומכת האש הראשונה תהיה של התוקף, אותה לעיתים קשה אובייקטיבית למנוע. חובה על המאבסח במקרים כאלה, להתארגן <u>מזדנת</u> על מנת ליסול את החימה לחיסול התקרית, ולא להשמיט חימה זו עד לסיכולה המוחלט של ההתקפה.</p> <p style="text-align: right;">2. המטרה :</p> <p>א. נוהל זה מגדיר את החובות החלות על המאבסח בעת התפתחות תקרית ומפרט את הכללים לפיהם ינהג במהלכה.</p> <p>ב. הנוהל מבהיר את המצב בו מסתיימת תקרית, ומתן הפעולות אותן צריך המאבסח לבצע בסיומה.</p> <p style="text-align: right;">3. הגדרות :</p> <p>א. <u>גזרה</u> : תא שסח שהוגדר כחינוי לצורך הגנה על חיי מאובסחים ולפיכך מתבצעת בו פעילות אבטחה.</p> <p>ב. <u>תחום רדיפה</u> : תחום מוגדר בתוך או בסמוך למושא מאובסח שהימצאותו תוקף בו מהווה סכנה למאובסחים ולצוות האבטחה, הן בשלב התקיפה והן בשלב הנסיגה כל עוד לא יצא ממנו.</p> <p>ג. <u>עמדת ברזל</u> : עמדת אבטחה במתקן המוגדרת כעמדה חיונית וקריטית בכל הקשור לאבטחת המתקן והאנשים הנמצאים בתחומה.</p>				

מס' הנוהל	דף 2	סוג שמור	משטרת ישראל
			4. עקרונות לפעילות מאבטח
			<p>א. בכל תקיפה כנגד מאובטחים חלה חובה על כל מאבטח במתקן המאובטח לזום מידית לחימה כדי להביא לסיומה של ההתקפה, גסרול התוקפים או שיבוש תוכנתם, כל זאת בכפוף להוראות נוהל פתיחה באש ושימוש בכוח.</p>
			<p>ב. על כל מאבטח לפעול במהירות באופן עצמאי מבל לזמתי לפעולות עמיתיו המאובטחים. בכל שלב בלחימה בו הסתייגות במאבטח נוסף תביא לתרון בסיכול התקרית, יש לעשות כך בצורה מושכלת, מבל לפגוע בחובת הזמנת הלחימה, במהירות ונחישות.</p>
			<p>ג. על מאבטח להבין את תמונת המצב, לאתר בצורה ברורה וחד משמעית את התוקפים, לפגוע בהם ולנסרלם. אם תנאי השסח מחייבים צמצום סווח על מנת להיות אפקסיבי ולא לסכן חפים מפשע, עלו לעשות כך.</p>
			<p>ד. היה ובכל אחד משלבי התקרית נכנעו התוקפים, יש למסרם לדי השלטונות (מיי, צה"ס, הסיפול בתוקפים שנכנעו יבוצע בהירות תוך וידוא כי הכניעה אינה מלכודת או תחבולה. בשום מקרה אין לפגוע בתוקפים שנכנעו בכנות.</p>
			<p>ה. חיסולה וסיומה של התקרית יהיה לאחר גסרולם של התוקפים תוך וידוא שאינם מסכמים את המאובטחים או את כוחות האבטחה, ובתום ביצוע טריקות מהירות שמסרתן לוודא כי לא נותרו תוקפים בשסח או מסעמי נפץ בתחום בו עלולים לסכן קהל מאובטח.</p>
			<p>ו. במקרה וחלה הסתבכות והתוקפים משתלטים על בני ערובה יפעל המאבטח עפ"י האמור ב"נוהל התנהגות אנשי אבטחה באירוע בני ערובה".</p>
			5. שיקולים לשליפת נשק :
			<p>שליפת נשק ודריכתו תבוצע כאשר מזהה המאבטח יריב בעין או שברור לו שמתרחשת לחימה. השיקולים לשליפת נשק ודריכתו כאשר לא זוהה יריב הם: שיקולים סקסיים של מרחק ממקום ההתרחשות, המצאות קהל בסביבה ומסלול התנועה.</p>
			6. תגבור מגזרה לגזרה :
			<p>נמצא מאבטח בגזרה המרוחקת מאזור התקרית, חובה עלו להגיע במהירות האפשרית לאזור התקרית ולהיכנס לחימה לאחר ביצוע הפעולות כדלקמן: א. מאבטח הנמצא במשימת אבטחת קהל, ינחה בצעקות על ביצוע פזור קהל והרחקה לכיוון הנגדי לתקרית, תוך שהוא מצמצם סווח לכיוון אזור התקרית.</p>

מס' הנוהל	דף 3	סוג	משטרת ישראל
			<p>ב. מאבטח הנמצא באבטחת מתקן שפגיעה בו תשבש את מהלך החיים התקיין במדינה (מתקן תשלוח, מתקן תקשורת (כגון) ימצאם סוחר לאזור התקרות רק באם אינו נמצא בלמדה שקבלה לעמוד בחיל.</p> <p>ג. במתקנים בהם קיים בודק ביטחון או נאמן ביטחון, האחראיות על אזור והרחקת הקהל מוסלת עליהם, זאת בהתאם להנחיותו של <u>מנכ"ס</u> <u>אחמ"ש</u> המתקן.</p>
7. תחום הרדיפה :			
			<p>א. תחום הרדיפה הינו התחום בו רשאו מאבטח מתקן לפעול בהתאם לסמכותו ל"ה החוק להסדרת הביטחון בגופים ציבוריים <u>התשנ"ח</u> 1998, וכל עוד בתחום זה מהווה התוקף סכנה למתקן או למי <u>מהנמצאים</u> בו.</p>
			<p>ב. בתחום הרדיפה חייב המאבטח לעולם להאמה ל"ה נוהל זה ונהל פתיחה באש ושמוש בכוח ולבצע רדיפה מיידית ובאש.</p>
			<p>ג. היה והתוקף לאחר יציאתו מתחום הרדיפה מסכן חפים מפשע שאינם מבין אוכלוסיית המאובטחים פעל המאבטח כאזרח בהתאם לחוקי מדינת ישראל (יחוק לא תעמוד על דם רצח" סעיף 1 (א) (ב), (ראה נפתח).</p>
			<p>ד. לאחר העברת האחראיות על האריות למ"י / צה"ל, צוות האבטחה לא ישולב ברדיפה אחרי מחבלים נשוגים, למעט כאמור בסעיף 10.</p>
			<p>ה. גבולות "תחום הרדיפה" קבע פרסמת בכל <u>מק"ט</u> אבטחה של כל מתקן ל"ה סוחר האוהם.</p>
8. כללים לירי :			
			<p>א. יש להקפיד כי הירי יתבצע ממצב מירח אוש להאמל מירי במצב בו מאבטח נמצא בתנועת ירי בתנועה יבוצע אך במתקנים בהם אין היכוא קהל ובהתקיים התנאים הבאים בו זמנית:</p>
			<p>1) התוקפים זהו בודדות.</p>
			<p>2) המאבטח יכנס לעמדות סקטית במידה וינסה להגל לירי ממצב יית.</p>
			<p>3) אין סכנת פגיעה בחפים מפשע.</p>
			<p>ב. אין להמשיך לירות לאחר שהובהר כי ההתקפה סוכלה ואין סכנה למאובטחים או למתקן והתוקפים נוסלו. היה ומסלמים התוקפים אזרחים חפים מפשע שאינם מבין אוכלוסיית המאובטחים, אזי פעל המאבטח לפי סעיף 7 בילגל.</p>

מס' הנוהל	דף 4	סוג	משטרת ישראל
<p>9. פגיעה במתקן לא מאויש :</p> <p>במקרה בו מותקף מתקן ריק מאדם, <u>חובה</u> על מאבטח הנקלע לאזור המתקן ומבחין בתקיפה/ כוונת חבלה, לפעול לסיכולה. זאת ע"י הזעקת כוחות מ"א/צה"ל, מפעולת הגעת עובדים ומבקרים למתקן ודיווח לגורמי מטה הנוגעים בדבר. בכל מקרה לא תבוצע לחימה על מתקן לא מאויש אלא אם פגיעה בו תגרום לפגיעה במהלך החיים התקיין במדינה או שחיי המאבטחים <u>בסכנה</u>.</p>			
<p>10. פעולות לאחר העברת אחריות לגוף בטחוני אחר :</p> <p>היה והועברה האחריות הביטחונית לכוחות הביטחון (צה"ל, מ"א), יש להפסיק מגע אש אלא אם כן אושר הדבר ותואם עם המפקד הסריסוריאלי שקיבל פיקוד על האירוע.</p>			
<p>11. פעולות בסיום תקרית :</p> <p>א. דיווח בהתאם לנוהל דיווח.</p> <p>ב. איתור תוקפים שלא פעלו או מסעמים שהונחו במתקן.</p> <p>ג. ביצוע סריקות יסודיות בשטח המתקן ובסביבתו הקרובה יחד עם גורמי הביטחון (צה"ל/ מ"א) סיפול חבלים בחפצים חשודים/ מסעמים.</p> <p>ד. פינוי רפואי.</p> <p>ה. פריקה מסודרת של המאבטחים והתחמשות מחדש.</p> <p>ו. ביצוע תחקיר משותף עם גורמי האבטחה <u>במסא"ר</u> מחוז בהתאם לנוהל ותחקירים.</p>			
<p>12. אחריות :</p> <p>א. כל מאבטח אחראי להכיר הנוהל על בוריו ולפעול על פיו בעת תקרית.</p> <p>ב. כל <u>מנב"ס</u> ארצי/ מקומי אחראי להדרכה שוטפת של נהלי לחימה אלו בקרב המאבטחים שבפיקודו (במסגרת זו, על המנב"ס להכין <u>תוכנית</u> להדרכה ושמירת כשירות במאבטחים בחלוקה ע"פ חודשי השנה)</p>			
<p>מצ"ב נספח - סעיף 1 מחוק לא תעמוד על דם רעך, <u>התשנ"ח</u> 1988.</p>			

מס' הנוהל	דף 5	סוג	משטרת ישראל
<u>1901</u>			
<u>חוק לא תעמוד על דם רעך , התשנ"ח 1988</u>			
<p>סעיף 1 : (א) חובה על אדם להושיט עזרה לאדם הנמצא לנגד עיניו עקב אירוע פתאומי, בסכנה חמורה <u>נמנדות</u> לחייו, לשלמות גופו או לבריאותו. כאשר לאל-ידו להושיט את העזרה, מבלי להסתכן או לסכן את אולתו.</p>			
<p>(ב) המודיע לרשויות או המזעיק אדם אחר היכול להושיט את העזרה הנדרשת, יראוהו כמי שהושיט עזרה לעניין חוק זה ; בסעיף זה, "רשויות" – משטרת ישראל, מגן דוד אדום ושירות הכבאות.</p>			

רשימת בעלי תפקידים

תפקיד	שם פרטי	שם משפחה	ת.ז.	טלפון	תוקף התעודה	חתימה
מנהל הקאנטרי	שאול	פלזנטל	028726578	050-5552729		
מנהל אבטחה	מתן	פינטו	307902304	050-9817963 08-9227914		
מנהל אבטחה	אבבה	ביינסאין	016001273	054-2559544		
מנהל אבטחה	ציון	חלה	054043930			
מנהל אבטחה	אלון	רחמנוב	201616364	050-5073678		

אישור ריענון כותב תיק האבטחה



תעודת מנהל אבטחה / הסמכה של כותב תיק האבטחה

The image displays three official certificates from the Israel Police. Each certificate includes a photo of a man, the police emblem, and specific accreditation details in Hebrew. The top certificate is for 'תעודת הסמכה למנהל אבטחה' (Accreditation Certificate for Security Manager), issued to 'חולי נחיא' (Choli Nakhia) on 06.06.12. The middle certificate is for 'תעודת מנהל ביטחון בספורט' (Security Management Certificate in Sports), issued to 'עזרא חולי' (Ezra Choli) on 20.06.2024. The bottom certificate is for 'תעודת מנהל אבטחה' (Security Management Certificate), also issued to 'עזרא חולי' (Ezra Choli) on 20.06.2024. All certificates include the police logo and the word 'משטרת ישראל' (Israel Police).

תעודת הסמכה למנהל אבטחה (Accreditation Certificate for Security Manager)
משטרת ישראל POLICE
שם: חולי נחיא
ת.ז.: 301102018
שם מוסד ההכשרה: המכללה הישראלית לז'טחון וחקירות
תאריך סיום ההכשרה: 06.06.12
נושא תעודה זו הוכשר כמנהל אבטחה במוסד ההכשרה המוכר לנ"ע" משטרת ישראל.
מס' תעודה: 17600212
רמ"ק אבטחה
תנ"צ מאיר בן ישי

תעודת מנהל ביטחון בספורט (Security Management Certificate in Sports)
משטרת ישראל POLICE
שם: עזרא חולי
ת.ז.: 301102018
הוסמך ע"י השר לביטחון פנים בסמכויות לפי:
חוק הסמכויות לשם שמירה על ביטחון הציבור, התשס"ה 2005
החוק לאיסור אלימות בספורט, התשס"ח 2008
רמה: עד 7,000 איש
תוקף תעודה עד תאריך: 20.06.2024
כל עוד מנהל הביטחון בספורט משמש בתפקידו.
מס' תעודה: 295
אד"ר משה תנ"צ
רמ"ק אבטחה וריטון

תעודת מנהל אבטחה (Security Management Certificate)
משטרת ישראל POLICE
שם: עזרא חולי
ת.ז.: 301102018
הוסמך ע"י השר לביטחון הפנים לפי חוק סמכויות לשם שמירה על ביטחון הציבור, התשס"ה 2005. בעת ביצוע תפקידו כמאבטח במקום.
גוף: תרבות ובידור - פריט 7. לה' רמה: מעל 7,000 איש
תוקף תעודה עד תאריך: 20.06.2024 וכל עוד משמש בתפקידו.
מס' תעודה: 295
אד"ר משה תנ"צ
רמ"ק אבטחה וריטון